

کالاهای سلامت محور

کالاهای سلامت محور فرآورده هایی هستند که با سلامت مردم سرو کار دارند و شامل انواع محصولات آرایشی، بهداشتی، خوراکی، آشامیدنی، دارو، مکمل و فرآورده های طبیعی و تجهیزات و ملزومات پزشکی می باشند در حال حاضر برخی از اقلام موجود در بازار تولید داخلی است که فرآورده های تولید داخل باید دارای آرم سازمان غذا و دارو و شماره پروانه بهداشتی ساخت باشند. همچنین برخی از کالاها نیز وارداتی هستند که فرآورده های وارداتی مجاز می بایست دارای هولوگرام فارسی با درج نام فرآورده، شماره مجوز واردات از وزارت بهداشت، تاریخ تولید، تاریخ انقضاء، شرکت وارد کننده و شرکت تولید کننده و نام مواد متشکله باشد و همچنین دارای برچسب رهگیری، ردیابی و کنترل اصالت و سلامت کالاهای سلامت محور سازمان غذا و دارو باشند در صورتیکه کالا دارای هیچ کدام از شرایط فوق نباشد، " قاچاق، غیر مجاز و تقلبی " است و از آنجا که فرآورده های سلامت محور قاچاق و غیر مجاز هیچگونه مجوزی از وزارت بهداشت دریافت نکرده اند و هیچ نظارتی بر نحوه تولید، مواد مورد استفاده، شرایط نگهداری و توزیع آن اعمال نشده است و احتمال آلودگی آن به انواع سموم، فلزات سنگین، مواد فاسد و بی کیفیت شیمیایی، انواع آلودگیهای میکروبی و حساسیت زا و مواد رادیواکتیو در آنها زیاد است، استفاده از این کالاها مضر به سلامت جامعه بوده و دارای عوارض متعددی می باشد، مصرف کنندگان می بایست از خرید آن اجتناب نمایند.

محصولات سلامت محور تولید داخل

تولید این محصولات در داخل کشور توسط کارگاه ها و یا کارخانه جات تولید مواد خوراکی، آشامیدنی، آرایشی و بهداشتی انجام می شود. این واحدها جهت تولید محصولات خود باید مجوز های لازم شامل پروانه تاسیس و بهره برداری و پروانه بهداشتی ساخت را از معاونت های غذا و داروی ناظر اخذ کنند. نظارت بر تولیدات این واحدها برعهده مسئولین فنی می باشد.

1- محصولات داخلی بایستی دارای برچسب سبب سلامت و شامل مواردی چون

2- 1- درج نام و آدرس موسسه

3- 2- قید نام فرآورده

4- قید شماره پروانه بهداشتی ساخت از سازمان غذا درج وزن خالص یا حجم

5- درج شماره سری ساخت

6- درج مواد تشکیل دهنده فرآورده

7- درج تاریخ تولید و انقضاء در محل مناسب

8- شرایط نگهداری

9- درج عبارت ساخت ایران

10- درج نشانگرهای رنگی تغذیه ای

.....

پروانه ساخت مجوزی است که به استناد مواد 7 و 8 و 9 و 14 قانون مواد خوردنی و آشامیدنی و آرایشی و بهداشتی

مصوب تیرماه 1347 و آئین نامه های اجرائی مربوطه صادر شده و به موسسه اجازه می دهد تا فرآورده مورد نظر

خود را طبق مشخصات ارائه شده و تأیید شده به بازار عرضه نماید. پ



-تصویر آرم سیب سلامت به‌مراه شماره پروانه ساخت بهداشتی

شرح وظایف واحد عرضه و رسیدگی به شکایات معاونت غذا و دارو

- بازدید از مراکز پخش و عرضه اقلام آرایشی و بهداشتی و کنترل محصولات آرایشی و بهداشتی عرضه شده در این مراکز
- آموزش و اطلاع رسانی به اصناف مرتبط و عموم مردم (در راستای مضررات استفاده از فرآورده های آرایشی و بهداشتی غیر مجاز و فروش آنها)
- انجام اقدامات لازم در برخورد با افراد متخلف که اقدام به فروش فرآورده های آرایشی و بهداشتی غیر مجاز (فاقد پروانه ساخت و یا بدون مجوز ورود از وزارت بهداشت و ...) می نمایند
- رسیدگی به موارد شکایتی واصله در مورد مواد غذایی آرایشی و بهداشتی ظروف و بسته بندی و بررسی اولیه نمونه مورد شکایت و انجام اقدامات لازم اعم از ارسال به آزمایشگاه بازدید از کارخانه تولید کننده واحد توزیع کننده نمونه برداری از نمونه و انجام مکاتبات لازم و اعلام نتیجه به فرد شاکی
- شماره تلفن واحد رسیدگی به شکایات معاونت غذا و دارو هرمزگان: 07633758545

نشانه های رنگی تغذیه ای چیست؟

محصولات خوراکی عرضه شده باید مطابق ضوابط و قوانین سازمان غذا و دارو وزارت بهداشت، درمان و آموزش پزشکی تولید و دارای پروانه ساخت معتبر باشند و همچنین بر روی برچسب خود دارای نشانگر رنگی به شکل زیر باشند.

مصرف کننده گرامی: آیا می دانید چراغ راهنمای تغذیه ای (نشانگر رنگی تغذیه ای) چیست؟

همه ما میدانیم برخی از اجزاء مواد غذایی از قبیل چربی، قند ها و یا نمک برای برخی افراد در سنین مختلف و یا برای افراد دارای بیماریهای مختلف می تواند مفید و یا مضر باشد. به عنوان مثال افراد دارای فشار خون نباید مواد غذایی که حاوی نمک زیادی می باشد مصرف کنند. با الصاق نشانگر رنگی بر روی برچسب محصولات تولیدی غذایی و آشامیدنی، مصرف کننده می تواند از محتوای انرژی، قند، چربی، نمک و اسیدهای چرب ترانس هر ماده غذایی مطلع شود و به این ترتیب با اطلاعات بدست آمده، نوع و میزان مصرف هر ماده غذایی را بصورت روزانه تشخیص داده و انتخاب نماید که کلیه ویژگیهای مذکور بر اساس هر سهم ماده غذایی و با رنگهای مختلف همانند چراغ راهنما

مشخص شده است.

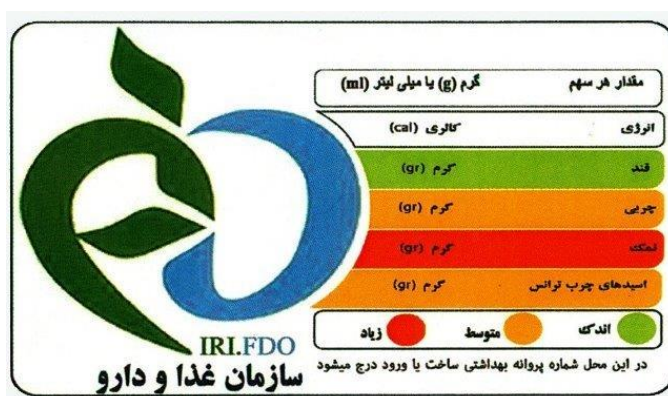
تعریف رنگها در جدول نشانگرهای رنگی:

مفهوم رنگ قرمز: رنگ قرمز بر روی هر یک از اجزاء در جدول چراغ راهنما نشان دهنده وجود آن جزء در مقادیر بالا در ماده غذایی می باشد. به عنوان مثال چنانچه مقدار نمک در چراغ راهنما دارای رنگ قرمز باشد مفهوم این است که آن ماده غذایی حاوی مقدار زیادی نمک می باشد و ممکن است این ماده غذایی برای فرد دارای فشار خون بالا مناسب نباشد.

مفهوم رنگ زرد: رنگ زرد بر روی هر یک از اجزاء در جدول چراغ راهنما نشان دهنده وجود آن جزء در مقادیر متوسط در ماده غذایی می باشد. برای مثال چنانچه مقدار اسیدهای چرب ترانس در چراغ راهنما دارای رنگ زرد باشد مفهوم این است که آن ماده غذایی حاوی مقدار متوسطی اسیدهای چرب ترانس می باشد و به این ترتیب مصرف کننده در انتخاب و میزان مصرف آن محصول غذایی راهنمایی می شود.

مفهوم رنگ سبز: رنگ سبز بر روی هر یک از اجزاء در جدول چراغ راهنما نشان دهنده وجود آن جزء در مقادیر مناسب سلامتی در ماده غذایی می باشد. برای مثال چنانچه مقدار قند در چراغ راهنما دارای رنگ سبز باشد مفهوم این است که آن ماده غذایی حاوی مقدار کمی قند بوده و آن محصول برای کسانی که تمایل به مصرف قند بالا در رژیم غذایی خود را ندارند مناسب می باشد. از طریق جدول نشانگرهای رنگی مصرف کننده میزان مصرف قند، نمک، چربی و اسید چرب ترانسی که از طریق مصرف فرآورده های غذایی دریافت می کند را می داند و از این طریق رژیم غذایی روزانه خود را مدیریت می کند.

سهم ماده غذایی چیست: مقدار مصرف فرآورده غذایی در هر نوبت در روز که بر اساس مقادیر متداول مصرف جامعه تعیین می شود. درج نشانگرهای رنگی با هدف افزایش آگاهی مصرف کنندگان و اصلاح الگوی مصرف در ارتقا سلامت طراحی و تدوین گردید.



محصولات سلامت محور وارداتی

این محصولات تولید داخل نیستند. به استناد ماده 18 دستورالعمل اجرایی ساخت و ورود مواد غذایی، آشامیدنی، آرایشی و بهداشتی و مکملهای غذایی رژیمی به شماره / 8038 د مورخ 1387/11/19 ثبت منع شامل تایید شرایط فنی و بهداشتی واحد تولیدی خارج از کشور بر اساس مستندات ارائه شده و یا بازدید بعمل آمده توسط کارشناسان وزارت بهداشت، درمان و آموزش پزشکی و یا گزارش شرکتهای بازرسی بین المللی تایید صلاحیت شده بر اساس ضوابط اداره کل نظارت و ارزیابی فرآورده های غذایی، آرایشی و بهداشتی، صورت می پذیرد.

آشنایی با برچسب ردیابی، رهگیری و کنترل اصالت کالاهای سلامت محور



مصرف اقلام خوراکی، آرایشی و بهداشتی سالم یکی از بزرگترین دغدغه های جامعه امروز است. با توجه به اینکه بخش زیادی از این کالاها از کشور های دیگر وارد کشور ما می شود، کنترل و نظارت سازمانهای ذیربط از جمله سازمان غذا و دارو از محل تولید، حمل و نقل تا عرضه کالا بسیار حائز اهمیت می باشد. یکی از راه های اطمینان از اصالت و سلامت این گونه کالاها وجود برچسب های اصالت بر روی کالا می باشد.

لذا سازمان غذا و دارو برای کلیه محصولات سلامت محور اعم از خوراکی، آرایشی، بهداشتی، دارویی و تجهیزات پزشکی وجود برچسب اصالت و سلامت را الزامی نموده است.

بازرسان معاونت غذا و دارو کلیه محصولات سلامت محور را در سطح عرضه مورد بررسی قرار داده و در صورت مشاهده اقلام فاقد برچسب اصالت اقدام به جمع آوری کالا می نمایند.

انواع برچسب های ارائه شده بر روی محصولات تا کنون شامل:

برچسب شبنم



برچسب اصالت



برچسب ردیابی، رهگیری و کنترل اصالت



در حال حاضر کلیه محصولات سلامت محور بایستی دارای برچسب اصالت یا برچسب ردیابی، رهگیری و کنترل اصالت باشند و هیچگونه برچسب دیگری مورد تایید نمی باشد.

مشخصات برچسب های ردیابی، رهگیری و کنترل اصالت

برچسب ردیابی، رهگیری و کنترل اصالت دارای بخش های زیر می باشد:

- شناسه تجاری فرآورده (GTIN)
- شناسه ردیابی، رهگیری (UID)
- شماره سری ساخت (Lot/Batch Number)
- تاریخ انقضا (Exp Date)
- شناسه اصالت

شناسه تجاری فرآورده (GTIN):

شماره جهانی اقلام تجاری است که بر مبنای استانداردهای سازمان GS1 صادر شده است و دارای طول ثابت 14 رقم می باشد.



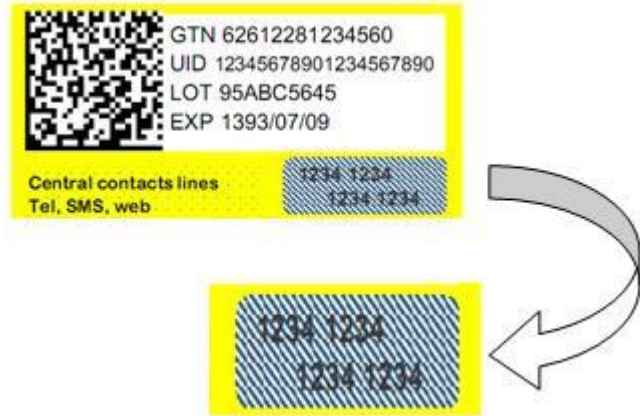
شناسه ردیابی و رهگیری (UID):

شناسه اختصاصی و منحصر به فرد و غیر تکراری برای هر واحد فرآورده است که دارای طول ثابت 20 رقم می باشد و شرکت صاحب پروانه طبق استاندارد ذیل آن را تولید می کند.



شناسه اصالت:

شناسه 16 رقمی، منحصر به فرد و متناظر با UID که مختص هر واحد فرآورده است که با لایه‌ای پوشانده شده و پس از برداشتن این لایه توسط مصرف کننده آشکار خواهد شد.



برچسب ردیابی، رهگیری و کنترل اصالت کالا:

برچسب اصالت دارای ویژگی هایی است که کلیه عرضه کنندگان و مصرف کنندگان اقلام سلامت محور را قادر می سازد اصالت کالا را مورد بررسی قرار داده و پس از حصول اطمینان از اصالت کالا اقدام به خریداری و مصرف کالای مورد نظر نمایند.

🔗 راه های بررسی و کنترل اصالت کالا در برچسب های جدید:

1- استعلام از طریق آدرس <http://www.ttac.ir>

بر روی برچسب های اصالت چندین کد مشاهده میشود. شما می توانید با وارد شدن به آدرس فوق و وارد کردن هرکدام از کد های مورد نظر در محل خاص خود اصالت کالای خریداری شده را استعلام نمایید.

2- استعلام از طریق سامانه پیام کوتاه یا تلفن گویا

بر روی برچسب های اصالت، شناسه اصالت درج گردیده است. این شناسه یک کد 16 رقمی بوده و توسط لایه ای پوشانده شده است که پس از خراشیدن و برداشتن این لایه توسط مصرف کننده آشکار خواهد شد. این شناسه را می توان از طریق شماره پیامک 20008822 و یا شماره تلفن گویا 0216185، مورد بررسی و کنترل قرار داده و از اصالت کالای خریداری شده اطمینان حاصل نمود.

3- استعلام بارکد مندرج بر روی برچسب

بارکدهای مندرج بر روی برچسب را می توان از طریق تلفن همراه هوشمند بازخوانی کرد. جهت بازخوانی این بارکدها بایستی حتما سامانه TTAC بر روی گوشی تلفن همراه نصب گردد.

بدیهی است در صورت مشاهده هرگونه مغایرت در اطلاعات دریافتی با فرآورده مورد بررسی و یا عدم تایید فرآورده مورد نظر از طریق روشهای فوق، اصالت کالا مورد تایید نمی باشد. لذا در صورت مشاهده این گونه موارد، موضوع را به معاونت غذا و دارو اطلاع دهید.

طرح های برچسب اصالت و سلامت جعلی

از آغاز اجرای این طرح برچسب اصالت و سلامت، تغییراتی نموده است که اشکال آن در تصویر زیر قابل مشاهده است:

 <p style="text-align: center;">برچسب قدیمی</p>	 <p style="text-align: center;">برچسب جدید</p>
<p>الصاق این نوع برچسب از سال ۸۹ شروع و از بهمن ۹۳ منسوخ شده است، لذا توزیع فرآوردهای منقش به آن و تحویل به داروخانه منسوخ است. این برچسب قابلیت پیگیری متمرکز نداشته و فقط شرکت مجری مربوطه تا حدودی امکان پاسخگویی دارد. به علت عدم اعتبار این برچسبها از شهریورماه سال جاری بهتر است فرآورده های منقش به آن در اولویت فروش و حذف از بازار قرار گیرند.</p>	<p>این نوع برچسب که درج آن از بهمن ۱۳۹۳ در نظام رهگیری و ردیابی فرآورده های سلامت شروع شده به بانک اطلاعاتی متمرکز سازمان غذا و دارو متصل و قابل پیگیری است. ترجیح و پیگیری این سازمان درج این نوع شناسه ها بر روی همه فرآورده های تولیدی و وارداتی بصورت پرنس در محل تولید است. این برچسب میبایست خوانا، با کیفیت، غیر قابل جدا شدن و در محل مناسب روی جعبه نصب شده باشد. هر گونه ایراد و خطای احتمالی در این برچسبها، شناسه های آن یا سامانه های مربوطه در صورت گزارش، پیگیری و مرتفع می شود.</p>

در این میان برخی افراد سودجو اقدام به چاپ و الصاق برچسب های تقلبی بر روی کالاهای فاقد مجوز بهداشتی نموده و اقلام فوق را در انبارها و سطح عرضه مواد غذایی، آرایشی و بهداشتی توزیع نموده اند که نمونه تصویر برچسب های جعلی در شکل فوق قابل مشاهده است.

در هنگام استعلام اصالت کالا با برچسب های جدید پیام های گوناگونی ممکن است دریافت شود. نوع پیام دریافتی نشان دهنده اصالت کالای مورد نظر می باشد.

انواع پیام های دریافتی:

- 1- اصالت این فرآورده مورد تأیید است.
- 2- اصالت این فرآورده قبلاً توسط همین سامانه/دستگاه کنترل شده است.
- 3- اصالت این فرآورده قبلاً توسط سامانه/دستگاه دیگری کنترل شده است.
- 4- این فرآورده تقلبی است.
- 5- تاریخ مصرف این فرآورده گذشته است؛ لطفاً از مصرف آن خودداری فرمایید.
- 6- لطفاً از مصرف فرآورده خودداری کرده و آن را به محلی که از آن خریده‌اید، بازگردانید.
- 7- مصرف کننده گرامی به دلیل عدم بارگذاری کامل اطلاعات این فرآورده، امکان پاسخ‌گویی توسط سامانه ردیابی، رهگیری و کنترل اصالت فرآورده‌های سلامت وجود ندارد. لطفاً طی روزهای آینده مجدداً تلاش کنید.

چند نکته:

- جهت اطمینان از اصالت کالای خریداری شده حتماً به یکی از روشهای ذکر شده، اصالت آنرا استعلام نمایید.
 - رنگ برچسب اصالت با پس زمینه سفید و حاشیه زرد رنگ بوده و هر برچسبی با شکلی دیگر، مورد تایید نمیباشد.
 - به ازای هر واحد فراورده از هر سری ساخت یک شناسه ردیابی، رهگیری و کنترل اصالت بر روی فراورده درج می گردد.
- لذا وجود هر گونه شناسه تکراری نشانه جعلی بودن برچسب مورد نظر می باشد.

کنترل شناسه اصالت بر روی هر گونه کالای سلامت محور

خارجی فراموش نشود.